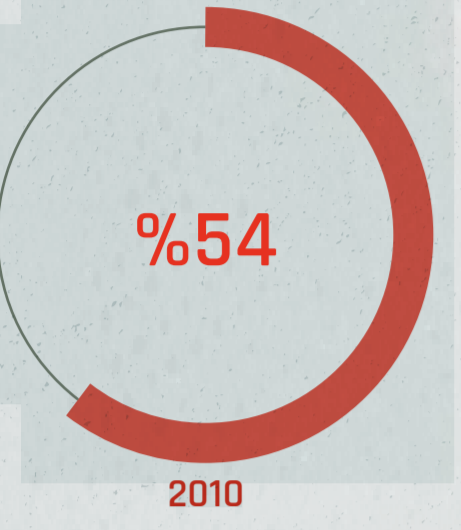
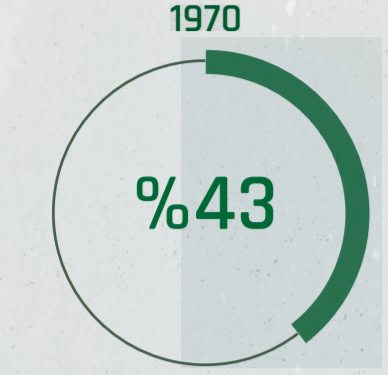
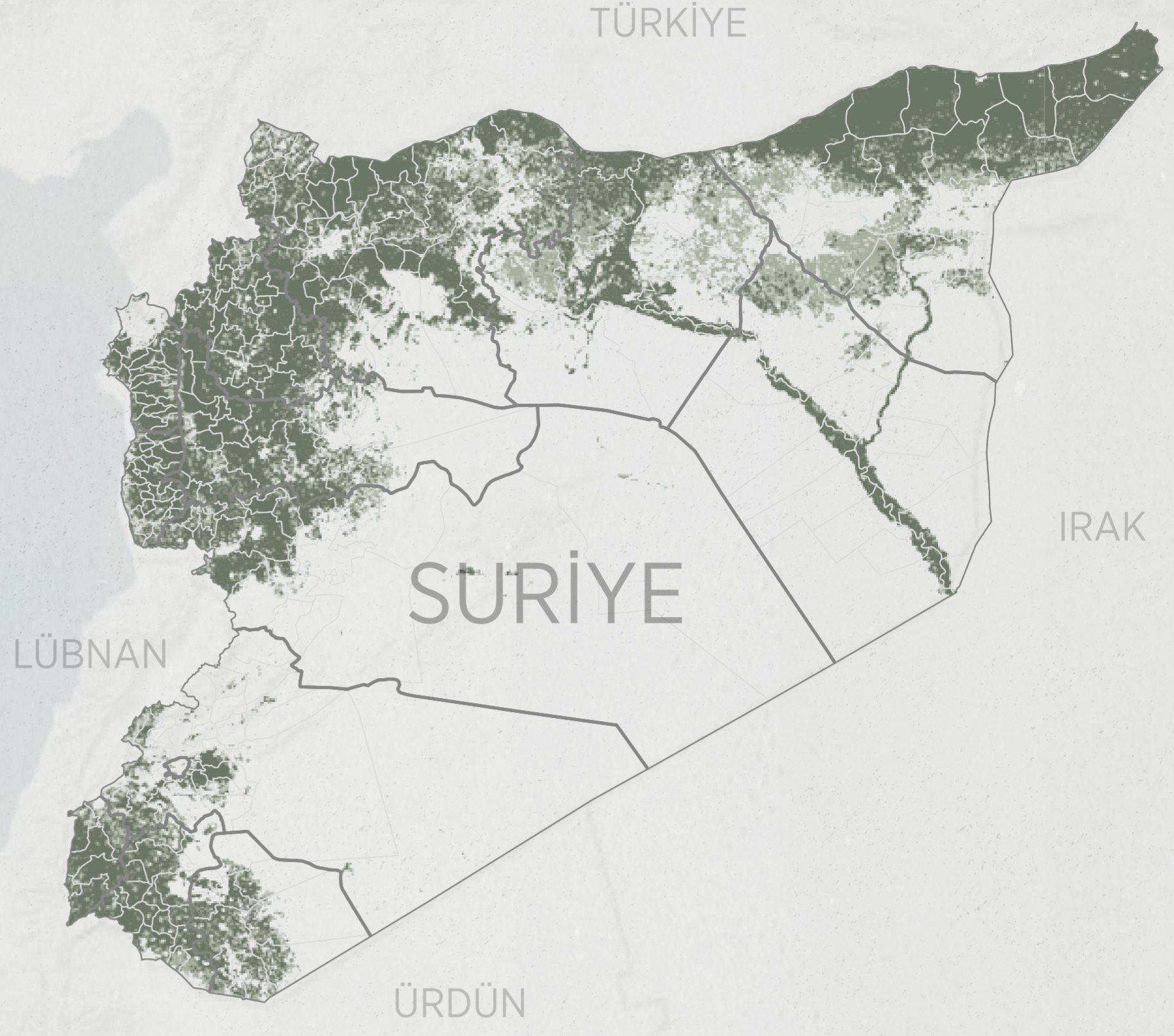


## SURİYE'DE TARIM

Suriye'de 1970-2010 yılları arasında tarım, ülke büyümesine yüzde 23'lük bir katkı sağlamıştır.



Ülkedeki tarımcılık, son yirmi yılda aşamalı olarak azalma kaydetmiştir. Suriye rejiminin politikaları 1970 yılında yüzde 43'lük bir kesimi kırsaldan kentlere göçe zorlarken, bu oran 2010 yılına gelindiğinde yüzde 54'e kadar ulaşmıştır. Bu durum ise tarım sektörünü olumsuz etkilemiştir.



## İSTİKRAR ALANLARI

**1 İSTİKRAR ALANI**  
2.7 milyon hektarlık bir alanı kaplayan ve Suriye yüzölçümünün yüzde 14.6'sını oluşturan tarım arazisidir. Elma ve narenciye başta olmak üzere çok sayıda mahsul yetiştiriyordu.

**2 İSTİKRAR ALANI**  
2.5 milyon hektarlık bir alanı kaplayan ve Suriye yüzölçümünün yüzde 13.3'ünü oluşturan tarım arazisidir. Zeytin ve badem başta olmak üzere çok sayıda mahsul yetiştiriyordu.

**3 İSTİKRAR ALANI**  
1.3 milyon hektarlık alan, Suriye yüzölçümünün yüzde 7.1'ini kaplamaktadır. En önemli mahsulleri zeytin, badem ve arpadır.

**4 İSTİKRAR ALANI**  
1.8 milyon hektarlık alan, Suriye'nin yüzde 9.9'unu oluşturmaktadır. Arpa ve bazı baklagiller yetişmekteydi. Yıllık yağış oranı 200-250 mm'dir.

**5 İSTİKRAR ALANI**  
10.2 milyon hektarlık alan, Suriye'nin yüzde 55.1'ini oluşturmaktadır. Genel olarak küçükbaş hayvanların mera alanı olarak kullanılmaktaydı.

## BUĞDAY VE GIDA GÜVENLİĞİ

Gıda ve Tarım Örgütü (FAO) Suriye'de şu anda tarım alanınının 18363 hektar olduğunu ve buğday üretiminde son 29 yılın en düşük seviyesini gördüğünü açıkladı.



Yılda ortalama 4.1 ton buğday

2002-11



%34

Gıda güvenlik oranı yüzde 34 azaldı

2010-14



%8

Gıda güvenlik oranı yüzde 8 azaldı

2014-18

## SURİYE'DEKİ SAVAŞIN TARIMA VE GIDA GÜVENLİĞİNE ETKİSİ

- Askeri operasyonlar
- Bazı bölgelerin abluka altına alınması
- Zirai kaynakların yok edilmesi
- Alt yapının yerle bir edilmesi
- Su kaynaklarının yok edilmesi
- Çarşıların ve fırınların hedef alınması
- Taşıma zorluğu
- Şiddete bağlı diğer sebepler

\*Tüm bu sebepler, Suriye ekonomisini bitirme noktasına getirirken tarımı, zirai faaliyetleri bitirmiş ve üretimi durdurmuştur.

## YANGINLARIN SEBEPLERİ

Esed rejimi ve Rusya'nın bombardımanları

DEAŞ'ın saldırıları

Yerel güçlerin ihmalleri

## KARŞILIKLI SUÇLAMALAR

Esed rejimi tarım arazilerindeki yangınların bölgesel güçler ya da DEAŞ sebebiyle çıktığını iddia ederken, muhalifler de bu durumun Esed rejimi, Rusya ve DEAŞ tarafından kasıtlı olarak yapıldığını savunuyor.



## SONUÇ

Yangınlar nedeniyle Suriye'de 5 bin dönüm tarım arazisi küle dönmüştür. Lubayn, Jurayn, Duma